

Erfgoedpraktijken Meerstemmig en digitaal

BOEKMAN



Inhoud

-
- 3 **Wietske van den Heuvel en Gerhard Jan Nauta,**
met medewerking van **Maarten Brinkerink**
**Digitale erfgoedcollecties en de jacht op
de gebruikscijfers**
Wat we weten van meten
- 12 **Hester Dibbits**
Uit de bubbel
Erfgoedprofessionals in tijden van
toenemende polarisatie

Wietske van den Heuvel en Gerhard Jan Nauta,
met medewerking van Maarten Brinkerink

Digitale erfgoed- collecties en de jacht op de gebruikscijfers

Wat we weten van meten

Het tonen van digitale erfgoedcollecties heeft maatschappelijke meerwaarde. Het is momenteel echter lastig om een goed inzicht te krijgen in de beschikbaarheid ervan, want instellingen passen hun strategieën steeds aan nieuwe technieken en kanalen aan. De meetmethoden moeten dus ook aangepast worden. Deze publicatie bespreekt deze problematiek en geeft enkele aanbevelingen.

In de Cultuurindex Nederland wordt een praktisch bruikbaar onderscheid gemaakt naar capaciteit en participatie. Betrokken op het digitaal erfgoed draait het bij capaciteit om de aard en omvang van de digitale collecties: welke objecten worden in welke aantallen via welke kanalen aan het publiek beschikbaar gesteld? Bij participatie wordt ingezoomd op de daadwerkelijke benutting van de collecties: welke objecten worden door welke (groepen) gebruikers gevonden en met welke motieven gebruikt?

In dit artikel concentreren we ons op participatie. We kijken naar het (online) gebruik van digitale collecties en de manieren waarop dit gebruik op dit moment gemeten wordt. Daarbij kan het gaan om zowel gedigitaliseerd erfgoedmateriaal (bijvoorbeeld schilderijen, analoge foto's, archiefstukken of objecten) als *born digital* erfgoedmateriaal (bijvoorbeeld digitale film, tekstbestanden van schrijvers of digitale archiefstukken, maar ook dingen als web-archivering of socialemedia-archivering).

We constateren dat er vier partijen zijn met belangstelling voor het monitoren van het beschikbaar stellen, en (her)gebruiken van digitale erfgoedcollecties:

- de erfgoedinstellingen zelf (aanbieders);
- instellingoverstijgende, collectieve aanbieders (portals en aggregatoren);
- beleidsmakers (koepelorganisaties, de overheid);
- publieke en private fondsen (de financiers).

Voor al deze verschillende groepen geldt dat een goed inzicht in het gebruik en de gebruikers cruciaal is voor het maken van beleid, het vaststellen van een strategie, het meten van impact en het evalueren ervan. Het genereren van deze data is nog niet zo eenvoudig en op dit moment hebben we nog lang geen volledig beeld van het gebruik van digitale collecties. In dit artikel beschrijven we kort de stand van zaken aan de hand van de gegevens die we wel hebben, kijken we naar de gebruikte onderzoeksmethoden en geven we aan wat er moet gebeuren om de onderzoeksresultaten in de toekomst te verbeteren.

Gebruik of hergebruik?

Vanuit hun missie en maatschappelijke taak kunnen erfgoedinstellingen (archieven, biblio-

theken met historische collecties, monumenten, musea) het ontplooiën van activiteiten op digitaal gebied prima verantwoorden. Een instelling heeft prachtige collecties en wil deze via verschillende kanalen zo breed mogelijk beschikbaar maken voor het publiek. In digitale vorm kan de potentiële schare gebruikers aanzienlijk worden uitgebreid.

Binnen de erfgoedsector wordt gesproken van gebruik en hergebruik. In deze context verwijst de term 'gebruik' vooral naar een passieve vorm van gebruik, dat wil zeggen dat bezoekers van een platform of website het object wel kunnen bekijken en soms ook delen, maar niet kunnen downloaden of aanpassen. 'Hergebruik' verwijst dan naar een actieve vorm van gebruik, waarbij gebruikers wel digitale objecten kunnen downloaden, verspreiden en bewerken. In feite zijn zowel gebruik als hergebruik echter vormen van gebruik, en in dit artikel zullen we hooguit onderscheid maken tussen passief en actief.

Ontwikkelingen binnen en buiten de sector zorgen ervoor dat erfgoedinstellingen hun collecties steeds meer voor zowel passief als actief gebruik openstellen. Zeker bij recent materiaal zijn erfgoedinstellingen vaak niet de rechthebbenden, maar ontwikkelingen op het gebied van auteursrechten (zij het mondjesmaat)¹ en de eis om overheidsdata open te maken versterken het streven naar gebruik en hergebruik. Erfgoedcollecties zijn in principe een uitzondering op de opendata-eis, maar door de richtlijn is wel een aanhoudende druk ontstaan, zowel politiek als maatschappelijk. Bovendien werken steeds meer erfgoedinstellingen samen en koppelen ze hun collecties aan elkaar. Ook dit vraagt om een open en gestandaardiseerde aanpak.

Wat zijn de voorwaarden waaronder (her) gebruik mogelijk is?

(Her)gebruik is alleen mogelijk als instellingen hun collecties onder bepaalde voorwaarden beschikbaar maken. In de eerste plaats moeten collecties duurzaam toegankelijk blijven. Een voorbeeld van de onmogelijkheid van hergebruik zijn de indertijd ontwikkelde cd-roms en (online) Flash-applicaties, waar de verhalen of de daarin ingebedde objecten met geen mogelijkheid meer uit zijn te extraheren.

Een andere voorwaarde heeft betrekking op de kwaliteit van de gedigitaliseerde objecten. Een afbeelding in een lage resolutie heeft een kleiner gebruikspotentieel dan een afbeelding in een hoge resolutie die bijvoorbeeld afgedrukt kan worden op een poster of zelfs behang (zie bijvoorbeeld de website Rijksstudio van het Rijksmuseum).

Als een deel van de collectie van erfgoedinstellingen onder het auteursrecht valt, moeten instellingen toestemming vragen aan rechthebbenden en meestal ook een licentie betalen om het materiaal online te mogen publiceren. Om actief gebruik mogelijk te maken moeten er meestal extra afspraken gemaakt worden. Het is bovendien belangrijk dat gebruikers weten onder welke voorwaarden zij het werk mogen gebruiken. Dit doen instellingen bijvoorbeeld door gebruik te maken van *Creative Commons*-licenties.

Welke kanalen (online aanbod) worden door erfgoedinstellingen gebruikt?

Aanvankelijk was het meest voor de hand liggende kanaal waarlangs erfgoedinstellingen hun digitale collecties aanboden de eigen website, met koppeling naar een collectiedatabase. In die situatie kun je vrij eenvoudig het succes van individuele erfgoedinstellingen op een kwantitatieve manier meten door te kijken naar het aantal keren dat objecten en beschrijvende gegevens uit de collectiedatabase worden geraadpleegd in een bepaald tijdsinterval.

De laatste jaren is het aantal mogelijke kanalen waarlangs digitale collecties kunnen worden aangeboden echter explosief toegenomen. Instellingen gaan dan ook steeds meer hun collecties aanbieden op plekken waar gebruikers toch al zijn, zoals op sociale media. Daarnaast worden collecties aan elkaar gekoppeld en getoond op platforms van derde partijen, zoals Europeana en Wikimedia, zijn er API's (interfaces waarmee collecties gedeeld en aan elkaar gekoppeld kunnen worden zonder tussenkomst van de mens) beschikbaar en worden collecties als *linked open data* beschikbaar gesteld. Wie wat waar gebruikt kan daardoor steeds minder makkelijk vastgesteld worden.

Het enige internationale onderzoek waarin over meerdere jaren (2011, 2013, 2015) gepoogd wordt een beeld te schetsen van de populariteit

van de diverse kanalen waarlangs erfgoedinstellingen hun digitale collecties ter beschikking stellen, is ENUMERATE. In de laatst gepubliceerde survey (2015) werd instellingen gevraagd in te schatten welk percentage van hun digitale collecties nu en over twee jaar beschikbaar zou zijn. Het beeld dat dit voor Nederland oplevert, is weergegeven in figuur 1.

De trend in Nederland laat zien dat het grootste percentage van de collectie nog steeds via de eigen website gepubliceerd wordt, maar dat de populariteit daarvan afneemt terwijl het percentage dat via andere kanalen gepubliceerd wordt juist stijgt.

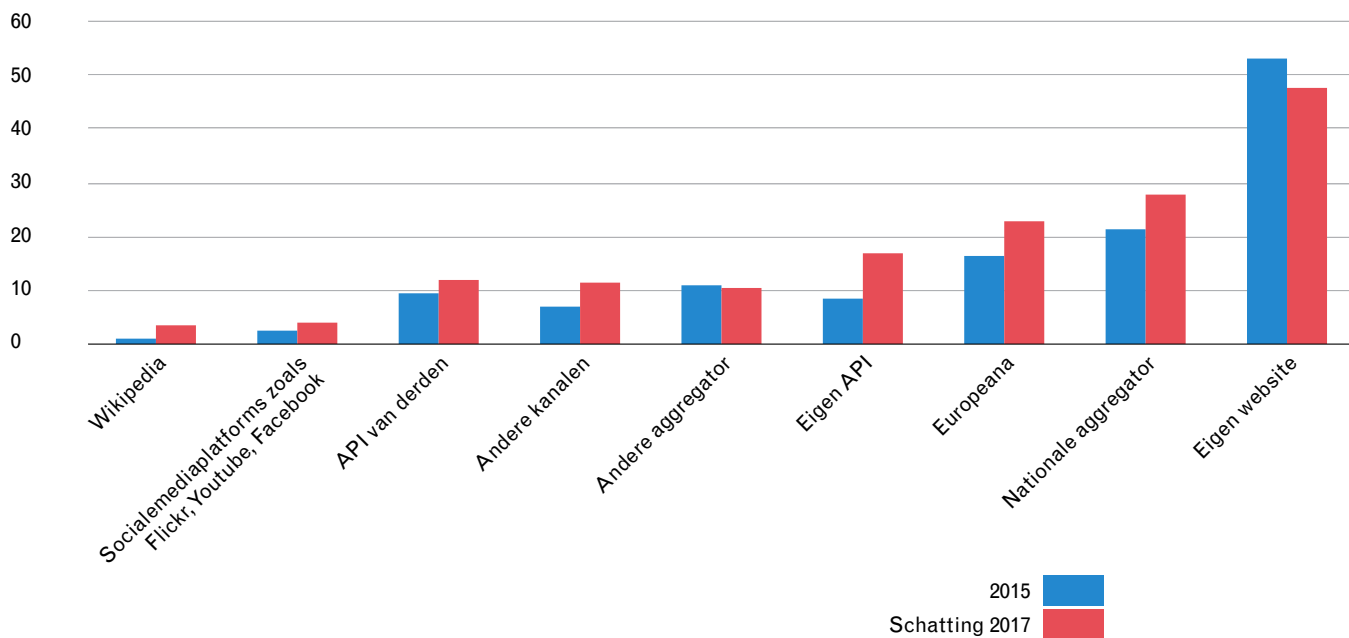
Hoe wordt het gebruik gemeten?

Onderzoek naar gebruik kan op verschillende manieren uitgevoerd worden. Aan de ene kant geven dergelijke onderzoeken met elkaar een completer beeld van de diverse aspecten van gebruik en hun gebruikers. Aan de andere kant is het daarmee ook ingewikkelder om onderzoeksresultaten met elkaar te vergelijken.

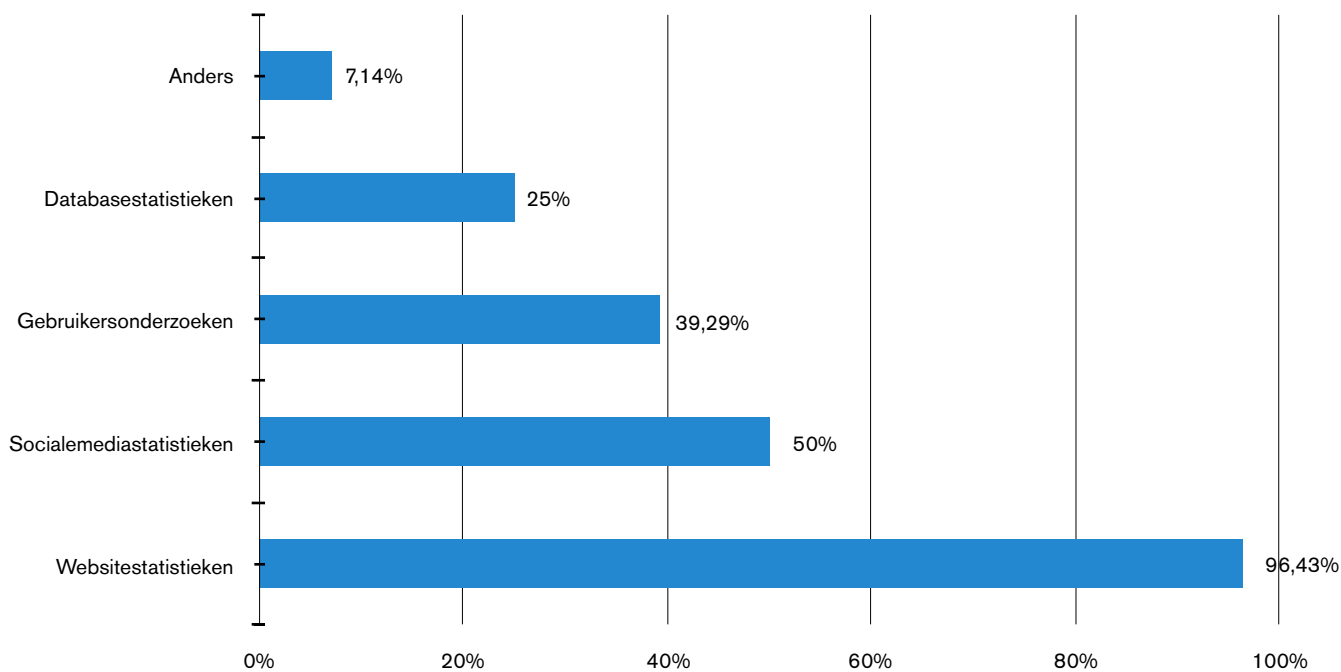
We onderscheiden bijvoorbeeld:

- kwantitatief versus kwalitatief: hoe vaak digitale objecten worden opgevraagd leert ons nog niets over waarom ze worden opgevraagd (gebruikersonderzoek);
- geautomatiseerd versus handmatig: een automatische telling met behulp van Google Analytics kan het antwoord van een respondent in een survey aanvullen of corrigeren;
- per kanaal versus over meerdere kanalen: monitoring kan één enkel distributiekanaal betreffen, maar hoe en wat een instelling presteert op meerdere kanalen is ook van belang;
- focus op individuele objecten versus focus op collecties: #views/object is van belang voor een instelling, maar een overheid stelt meer belang in #views/collectie.

Bij elke onderzoeksmethode worden de gegevens bovendien op een andere manier verzameld. Zo kunnen instellingen de eigen webstatistieken meten met software als Google Analytics. Voor externe kanalen ben je als instelling of onderzoeker afhankelijk van de cijfers die daar gegenereerd worden. Zo is het erg lastig om goede gebruikscijfers van Facebook te krijgen over een lange termijn, →



Figuur 1. Gemiddeld percentage collectie dat beschikbaar gemaakt wordt via een bepaald kanaal (N=89), 2015 en 2017



Figuur 2. Percentage erfgoedinstellingen in Nederland dat een bepaalde onderzoeksmethode gebruikt voor het meten van collectiegebruik (N=56), 2015

laat staan om cijfers te krijgen over collecties die via *linked open data* beschikbaar zijn gesteld. Het is dan al nauwelijks meer te achterhalen waar collecties of individuele objecten gepubliceerd zijn.

Het uitvoeren van dit soort onderzoeken en het binnenhalen en analyseren van deze gegevens vergen expertise die lang niet altijd aanwezig is bij erfgoedinstellingen en andere belanghebbenden.

Uit het ENUMERATE-onderzoek uit 2015 blijkt dat bijna 53 procent van de Nederlandse erfgoedinstellingen op de een of andere manier het gebruik van de collecties meet. Dit is verder uitgesplitst in een aantal onderzoeksmethoden (zie figuur 2). Het diagram laat zien dat vrijwel elke instelling die gebruikscijfers meet, dat in ieder geval doet aan de hand van webstatistieken. Ook statistieken van sociale media worden veel gebruikt. Uit het ENUMERATE-onderzoek kunnen we niet opmaken wat voor soort gegevens dan precies verzameld en geïnterpreteerd wordt en of de betreffende organisatie er ook zijn strategie voor het vergroten van het bereik van de collectie op aanpast.

Welke data (over online participatie) zijn beschikbaar?

Er bestaat op dit moment dus geen landelijk onderzoek waarin een totaalbeeld wordt gecreëerd. De huidige onderzoeken beperken zich vaak tot de individuele instelling, tot bepaalde kanalen of tot een aantal aspecten van gebruik. In deze sectie lichten we enkele onderzoeken en datasets uit die relevant zijn op dit vlak.

Onderzoek op instellingsniveau – Museum Analytics

In het Museum Analytics-project uit 2014 werd gekeken naar de website van de instelling zelf. Zestien Nederlandse musea verzamelden over een periode van acht maanden cijfers over hoe in detail – op webpaginaniveau – en in welke aantallen, instellingswebsites werden gebruikt.

Het project borduurde voort op een doorlopende serie onderzoeken naar participatie van de Britse organisatie Culture24 onder de titel *Let's Get Real*. Erfgoedprofessionals kregen daarbij handvatten aangereikt om het gebruik

van collecties op de eigen website te meten, een voorbeeld van het gecoördineerd meten van publieksbereik dat in Nederland verder (nog) weinig navolging vindt. Een aantal indicatoren werd gebruikt om de prestaties tussen instellingen te vergelijken. Het project zoomde in op vragen als: Met welke motieven worden de websites bezocht? Hoe vaak en hoe lang worden individuele webpagina's bekeken? Waar komen de bezoekers vandaan (geografische locatie) en hoe zijn zij binnengekomen? In de rapportage over het project zijn voor een selectie van de instellingen analyseresultaten naast elkaar gezet. Zo is er een staatje met het aantal websitebezoeken per instelling per maand, een zeldzaam voorbeeld van benchmarking. Dit onderzoek is nog niet herhaald, waardoor de gegevens, zeker in dit medialandschap, wat verouderd kunnen zijn.

Aggregatieniveau

Ook op aggregatieniveau worden gebruikscijfers gegenereerd. Er zijn diverse aggregatoren voor erfgoedcollecties, en instellingen stellen hun collecties ook voor diverse aggregatoren open. Het simpele gegeven dat digitale content (metadata + reproducties) in het hedendaagse aggregatielandschap kan worden doorgegeven van distributiekanaal naar distributiekanaal – met alle gevaren van verdubbeling of het ontstaan van varianten van dien – maakt het bepaald niet gemakkelijker voor de onderzoeker van gebruikstatistieken. Hieronder laten we twee voorbeelden zien van data die bij aggregatoren wordt verzameld, namelijk Wikimedia en Europeana.

GLAMetrics – Wikimedia

Binnen de internationale OpenGLAM-beweging onderzoekt een groep actieve wetenschappers en medewerkers van erfgoedinstellingen wat de impact van open data en open content in de erfgoedsector is. De Nederlandse pioniers op dit gebied werken samen in het Open Cultuur Data-netwerk, financieel ondersteund door het ministerie van OCW. Gekozen is voor een focus op Wikimedia-projecten.

Na onderzoek naar de randvoorwaarden is het daadwerkelijk registreren van gebruiks-

statistieken in 2014 gestart, waarvan de statistieken tot op heden zijn bijgehouden. Uit recente cijfers van januari 2017 blijkt dat op dat moment dertig erfgoedinstellingen uit Nederland actief een of meer digitale collecties voor (her)gebruik beschikbaar stelden via Wikimedia Commons.

Uitgaande van een totaal van ongeveer 1500 erfgoedinstellingen in Nederland zou het hier gaan om 2 procent van het totaal. Deze instellingen zijn goed voor circa 900.000 naar Wikimedia Commons geüploade digitale objecten, ofwel gemiddeld ongeveer 30.000 items per instelling.

Binnen Wikimedia zijn verschillende meetinstrumenten ontwikkeld, zoals BaGLAMa 2 en GLAMorous, waarmee gemeten kan worden hoeveel objecten die op Wikimedia Commons zijn aangeboden ook daadwerkelijk op Wikipedia en in andere Wikimediaprojecten zijn hergebruikt. Dat bleek in de onderzochte periode bijna 7 procent van het totaal te zijn. Deze ruim 60.000 items werden op ruim 200.000 pagina's van Wikimediaprojecten hergebruikt, waaronder bijna 45.000 pagina's op de Nederlandstalige Wikipedia en bijna 24.000 pagina's op de Engelse Wikipedia. Daarnaast werden ook nog eens bijna 140.000 pagina's, verspreid over honderden andere taalversies van Wikipedia, met Nederlands digitaal erfgoed verrijkt.

De GLAMetrics-onderzoekers focusten ook op het uiteindelijke gebruik, dus het aantal raadplegingen van de pagina's waarin de digitale-collectie-items zijn opgenomen (*impressions*). De onderzoekers komen uit op ruim 220 miljoen raadplegingen in één maand (januari 2017) voor alle pagina's op Wikipedia die uit Nederland afkomstige content hergebruiken, wat neerkomt op ruim 3500 raadplegingen per maand per uniek digitaal erfgoedobject dat werd hergebruikt. Voor meer gegevens, zie: www.opencultuurdata.nl

Europeana Dashboard

In 2015 werd een bètaversie van het Europeana Dashboard gelanceerd. De site is bedoeld om een dynamisch beeld te geven van zowel het aanbod aan erfgoed via het Europeana-platform (capaciteit), als het gebruik dat er van de objecten wordt gemaakt (participatie).

De Europeana-database bevat inmiddels meer dan 50.000.000 digitale-collectie-items. Het

platform sluit de beschrijvende gegevens, inclusief representaties in lage resolutie, van 3500 over Europa verspreide erfgoedinstellingen door naar een zoekinterface à la Google, een aantal themakanalen (*Europeana Collections*) en een API. Erfgoedinstellingen kunnen direct hun content aan Europeana leveren, of indirect, via een of meer aggregatoren. Dat maakt het verzamelen van gebruikersgegevens lastig. Het dashboard is mede daarom nu nog niet stabiel.

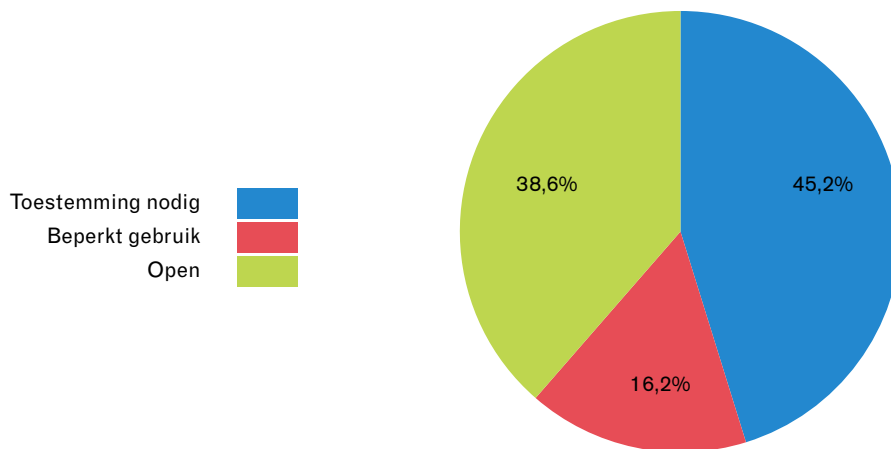
Op het dashboard kunnen gebruikstatistieken bekeken worden op instellingsniveau, op aggregatorniveau en op landniveau. Een interessante component toont de rechten, en daarmee de mogelijkheden tot hergebruik. Figuur 3 laat zien dat op dit moment (2017) 38,6 procent van het materiaal op het Europeana-platform vrij gebruikt kan worden. Voor 16,2 procent is alleen niet-commercieel en ongewijzigd (in termen van Creative Commons: CC BY-NC-ND) gebruik toegestaan. Bij maar liefst 45,2 procent is (her)gebruik alleen met toestemming mogelijk.

Over de Nederlandse situatie leert het dashboard dat er in 2015 in totaal 6.372.352 objecten uit de collecties van 172 erfgoedinstellingen via Europeana beschikbaar waren. Dat is gemiddeld meer dan 37.000 objecten per instelling. Het totaal aantal raadplegingen van die objecten is voor de Nederlandse collecties op dit moment niet na te gaan. Het totaal aantal raadplegingen van de objecten in Europeana, niet ontdubbeld, bedroeg over het hele jaar 8.093.788, dus gemiddeld 674.482 per maand in 2015.

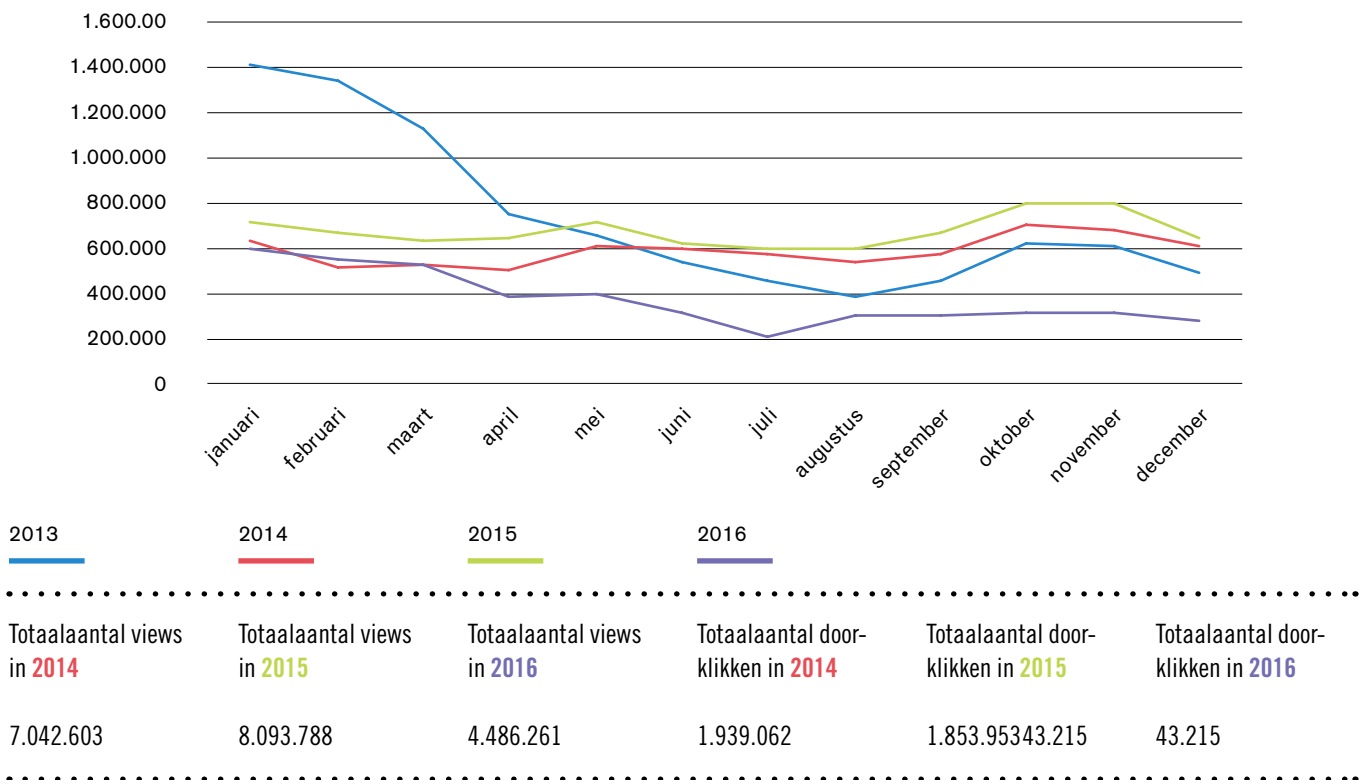
Vergeleken met de cijfers van het GLAMetrics-onderzoek is dit niet erg indrukwekkend. Maar we moeten voorzichtig zijn met zulke cijfers. Digitale erfgoedobjecten die in context worden aangeboden – zoals in de artikelen op Wikipedia – en die daarvoor vaak speciaal zijn geselecteerd (*cherry picking*), krijgen meer belangstelling dan losse erfgoedobjecten waarvan de beschrijvende gegevens ergens in een enorme database staan. Bovendien is het lastig om cijfers uit 2015 (Europeana) direct met cijfers uit 2017 (Wikimedia) te vergelijken.

Erfgoedmateriaal dat een plek heeft gekregen in een van de op het Europeana-platform speciaal gecreëerde ingangen (zoals *Collections*,





Figuur 3. *Mogelijkheden tot hergebruik van materiaal Europeana-platform (N=54.085.485), 2017*



Figuur 4. *Europeana: maandelijkse page views van items, 2014-2016*

Bron: statistics.europeana.eu/europeana

Exhibitions, Topics, People of zelfs Colours), en dat dus op die manier in context is geplaatst, maakt een grotere kans te worden geraadpleegd dan materiaal dat alleen via de Europeana-zoekmachine te vinden is.

De diversiteit aan onderzoeken laat zien dat het lastig is om de verschillende uitkomsten te vergelijken en dat er ook geen totaalbeeld gegenereerd kan worden.

Wat is er nodig om beter zicht te krijgen op gebruik?

In het complexe landschap dat hierboven is geschetst, is het niet haalbaar om op de korte termijn een voor alle betrokkenen bevredigend stelsel van metingen te realiseren waarmee het volume en de impact van het beschikbaar stellen van digitale erfgoedcollecties kunnen worden gemeten. Wel is het van publiek belang dat er gesleuteld wordt aan het meer inzichtelijk maken van de effectiviteit van online activiteiten, juist ook om de maatschappelijke meerwaarde van erfgoedcollecties aan te tonen. Instellingen passen hun strategieën om collecties zichtbaar en bruikbaar te maken steeds aan naargelang de techniek en de kanalen om dit te doen veranderen. Meetmethoden moeten daar ook op aangepast worden, evenals de vraag hoe je kunt meten of een instelling succesvol is in het beschikbaar stellen van de collecties voor diverse vormen van gebruik. Wel kunnen we op basis van de huidige praktijk een aantal aanbevelingen opstellen:

- Directie en management van instellingen onderkennen het belang van het gebruik van indicatoren voor het optimaliseren van de interne processen en voor het vergelijken van de eigen prestaties met die van anderen (benchmarking) (zie ook Guerra/Pansters 2014). Voor een goede benchmarking is het belangrijk dat instellingen, in ieder geval tot op zekere hoogte, van dezelfde set gestandaardiseerde indicatoren² gebruikmaken.
- Instellingen maken het bijhouden van deze set tot een van de reguliere taken en leggen de resultaten vast in de jaarverslagen. Gezien de snelheid van de veranderingen inzake online gebruik zouden instellingen daarnaast continu moeten bijhouden welke aanbodkanalen prioriteit hebben in hun online strategie en

maatregelen moeten nemen indien hierin veranderingen nodig zijn.

- Het zou goed zijn als de gestandaardiseerde set indicatoren in netwerkverband (erfgoedinstellingen, beleidsmakers, financiers) tot stand komt en zowel domeinoverstijgende indicatoren (voor archieven, bibliotheken én musea) als domeinspecifieke indicatoren (bijvoorbeeld alleen van toepassing op archieven) bevat. Dit maakt een betere vergelijking tussen de verschillende instellingen mogelijk. Bovendien is het belangrijk dat de indicatoren breed gedragen worden door het veld.
- Portals, aggregatoren en andere instellingsoverstijgende aanbieders zouden het aanleveren van gebruikscijfers standaard in hun dienstverlening moeten opnemen. Die cijfers moeten gebruiksklaar worden aangeleverd. Bovendien mag van deze aanbieders verwacht worden dat zij deskundigheidsbevordering op het gebied van gebruiksstatistieken bij de collectiehoudende instellingen faciliteren. Initiatiefnemers en financiers van deze collectieve aanbieders doen er goed aan dit al in de startfase van projecten als voorwaarde mee te nemen.
- Bij beleidsmakers is er behoefte aan een helder beeld van de schakels in het totale erfgoedveld: welke partijen ‘verhandelen’ digitale erfgoedcontent; wat zijn de afhankelijkheden daarbij; welke partijen zouden een rol kunnen spelen bij het coördineren van monitoringsactiviteiten; welke partijen hebben het vermogen om beleidskeuzes te maken? Onderzoeken naar het gebruik helpen hierbij.
- Ten slotte, een belangrijke impuls zou moeten komen van de financiers van digitale collecties. De ultieme vraag waar uiteindelijk alles toe te herleiden is: worden de gelden die we inzetten goed besteed? •

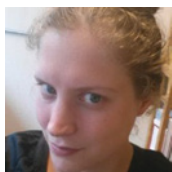
Literatuur

- Brinkerink, M. (2015) *GLAMetrics: Nederlands cultureel erfgoed op Wikipedia bereikt maandelijks miljoenenpubliek*. (www.opencultuurdata.nl/2015/05/glametrics-nederlands-cultureel-erfgoed-op-wikipedia-bereikt-maandelijks-miljoenenpubliek, geraadpleegd 14 februari 2017)
- Creative Commons-website: creativecommons.nl, geraadpleegd 14 februari 2017.
- Culture24 *Let's Get Real action research*-website: weareculture24.org.uk/projects/action-research, geraadpleegd 14 februari 2017.
- Dongen, E.A. van en N.M. Heerschap (2016) *Musea en internetdata*. (www.cbs.nl/NR/rdonlyres/70F35978-337B-48AB-8105-6CA221022EC6/0/2016museaeninternetdata.pdf, geraadpleegd 14 februari 2017)
- ENUMERATE (2015) *Survey Report on Digitisation in European Cultural Heritage Institutions 2015*. (www.den.nl/art/uploads/files/Publicaties/ENUMERATE_Report_Core_Survey_3_2015.pdf, geraadpleegd 14 februari 2017)
- De ruwe data van het onderzoek zijn opvraagbaar via: pro.europeana.eu/files/Europeana_Professional/Projects/Project_list/ENUMERATE/raw%20data/c112021/enumerate-data-07-05-2015-clean-public.xlsx, geraadpleegd 28 februari 2017.
- ENUMERATE-website: pro.europeana.eu/enumerate, geraadpleegd 28 februari 2017.
- Europeana Dashboard (sinds april 2016): statistics.europeana.eu, geraadpleegd 14 februari 2017.
- Europeana Publishing Framework (2015): pro.europeana.eu/publication/publishing-framework, geraadpleegd 14 februari 2017.
- Guerra, R. en F. Pansters (2014) *Museum analytics action research project (ARP)*. (www.intk.com/en/ideas/report-action-research-project/museum-analytics-action-research-project-v3.pdf, geraadpleegd 21 februari 2017)
- Heijboer, A. (et al.) (2016) *Een onderzoek naar de Open Data van Nederlandse (G)LAM instellingen*. (www.opencultuurdata.nl/2016/07/publicatie-onderzoek-naar-open-data-van-nederlandse-glam-instellingen, geraadpleegd 14 februari 2017)
- Hughes, L.M. (ed.) (2012) *Evaluating and measuring the value, use and impact of digital collections*. London: facet publishing. (www.facetpublishing.co.uk/title.php?id=047203&category_code, geraadpleegd 14 februari 2017)
- Nauta, G.J. en M. de Niet (2015) *De digitale feiten: trends in digitaal erfgoed sinds 2008*. (www.den.nl/nieuws/bericht/4807, geraadpleegd 22 februari 2017)
- Navarrete, T. / DEN Foundation (2016) *Europeana as online cultural information service*, Study Report. (pro.europeana.eu/files/Europeana_Professional/Publications/europeana-benchmark-report-sep-2016.pdf, geraadpleegd 14 februari 2017)

- Open Cultuur Data-website: www.opencultuurdata.nl, geraadpleegd 14 februari 2017.
- Open Beelden-website: www.openbeelden.nl, geraadpleegd 14 februari 2017.
- OpenGLAM-website: openglam.org, geraadpleegd 14 februari 2017.
- Tanner, S. (2012) *Measuring the impact of digital resources: the balanced value impact model*. (www.kdl.kcl.ac.uk/fileadmin/documents/pubs/BalancedValueImpactModel_SimonTanner_October2012.pdf, geraadpleegd 24 februari 2017)
- Rijksstudio – Rijksmuseum: www.rijksmuseum.nl/rijksstudio, geraadpleegd 28 februari 2017.
- Terras, M. (2015) 'Opening access to collections: the making and using of open digitised cultural content'. In: *Online Information Review*. (www.emeraldinsight.com/doi/pdfplus/10.1108/OIR-06-2015-0193, geraadpleegd 14 februari 2017)
- Voorbij, H. (2010) 'The use of web statistics in cultural heritage institutions'. In: *Performance measurement and metrics*, jrg. 11, nr. 3, 266-279. (www.emeraldinsight.com/doi/abs/10.1108/14678041011098541, geraadpleegd 22 februari 2017)
- Zeinstra, M. (2013) *Report on requirements for usage and reuse statistics for GLAM content 2013*. (upload.wikimedia.org/wikipedia/commons/a/a2/Report_on_requirements_for_usage_and_reuse_statistics_for_GLAM_content.pdf, geraadpleegd 14 februari 2017)

Noten

- 1 Instellingen hebben lang niet altijd alle auteursrechten over hun collectie en kunnen bij gebrek daaraan ook niet zelf beslissen of en onder welke voorwaarden een werk beschikbaar wordt gesteld. In veel gevallen kan dit opgelost worden met een licentie. Ook zijn er ontwikkelingen op het gebied van wetgeving die uitzonderingen voor erfgoedinstellingen toestaan waardoor bepaalde werken onder bepaalde voorwaarden toch online beschikbaar gemaakt mogen worden.
- 2 DEN werkt samen met de branchevereniging voor archieven (BRAIN) aan zo'n set van vaste indicatoren.



Wietske van den Heuvel
is projectmedewerker bij
Stichting DEN



Gerhard Jan Nauta is senior
projectmedewerker bij DEN



Maarten Brinkerink is
expert publieksparticipatie
en innovatie toegang bij het
Nederlands Instituut voor
Beeld en Geluid.

Hester Dibbits

Uit de bubbel

Erfgoedprofessionals in tijden van toenemende polarisatie¹

Wat is het antwoord van erfgoedprofessionals op de toenemende polarisatie in de samenleving? Wat kunnen zij doen nu in de politiek zowel links als rechts onder verwijzing naar het verleden steeds nadrukkelijker inzetten op nationale identiteit? Een pleidooi voor een ‘meerstemmige’ en ‘meertijdige’ benadering.

In de aanloop van de verkiezingen van 15 maart 2017 maakten we iets bijzonders mee. Alles en iedereen ademde erfgoed en nationale identiteit. Neem het verkiezingsdebat van RTL op 26 februari, waarin Nederland werd geïntroduceerd als dat ‘gekke kleine landje, met klompen, tulpen en gezelligheid’. ‘Gezelligheid?’ vroeg de voice-over verschrikt, terwijl de beelden van rellen over een asielzoekerscentrum langskwamen. ‘Gezelligheid? Waar is de gezelligheid gebleven? Wie heeft een goed plan zodat het eindelijk weer eens gezellig wordt?’ Vervolgens mochten de lijsttrekkers elk een duit in het zakje doen, met als leidraad de stelling: ‘De islam is een bedreiging voor de Nederlandse identiteit.’ Pechtold trapte af: ‘We hebben een traditie van tolerantie en vrijheid. Dat hebben we eigenlijk sinds Willem van Oranje al.’ Klaver formuleerde het zo: ‘Iedereen die beweert dat de islam een →

bedreiging is voor onze identiteit, heeft niet begrepen wat de Nederlandse identiteit is. 1581: Willem van Oranje, onze Vader des Vaderlands, die schreef: dit land zou geen drie dagen kunnen voortbestaan zonder godsdienstvrijheid.⁷² De uitspraken van de politici komen voort uit angst voor versplintering in onze samenleving. En die angst delen zij met heel veel mensen.

Leren loslaten

Het verleden is een bron van inspiratie, maar ook van conflict, zoals de onlangs gelanceerde route *Levend Verleden* van de *Nationale Wetenschapsagenda* stelt. Ik kom straks op die route terug. Maar laat ik eerst eens naar mijzelf kijken.

En dan moet ik een bekentenis doen. Ik vind het moeilijk los te laten. En dan in het bijzonder het verleden los te laten. Oude ansichten, oude krantenknipsels, dagboeken, schoolwerkjes van de kinderen. Het valt me niet mee om los te laten. Ik geef ook graag door: ik moest als kind van mijn ouders elke dag – al was het maar een kwartiertje – even cello studeren; en kijk aan, nu doe ik er alles aan om ervoor te zorgen dat mijn eigen kinderen hetzelfde doen. Niet dat ik wars ben van nieuwigheden. Ik geniet op een soort ‘multiculti light’ manier van kleurrijke multiculti-items. En ik voel me oprecht betrokken bij wat er elders in de wereld gebeurt. Maar tegelijkertijd musealiseer, erfgoediseer, folkloriseer en exotiseer ik erop los. En ik heb zo mijn ideeën over wat wel en niet bewaard moet worden. Weg met Zwarte Piet en stierenvechten, eeuwige trouw aan pizza en schaatsen.

Nou zijn er gelukkig zelfhulpboeken die je kunnen helpen bij het leren loslaten. Zo is daar Marie Kondo, die ons adviseert om ruimte te maken in je huis (en geest), en terug te gaan naar de essentie door te voelen of iets *spark joy* oproept. Gebeurt dat niet? Weg ermee! Begin met je boeken, dan je sokken, en zo ga je je hele huis door. Uiteindelijk blijf je maar heel weinig over te houden, en zelfs dan kan er meestal nog wat af (Kondo 2015). Kunnen we dit soort zelfhulpboeken ook gebruiken voor de erfgoedsector? Moeten we iedereen helpen los te laten, en in het nu te leven? Dan zijn we van al het gedoe af. Nee, zo simpel ligt het toch niet. Denk ik.

Een nationaal collectief

Maar wat moeten we dan wel doen, als

erfgoedprofessionals? Inzetten op een nationaal collectief, op basis van een historisch narratief? Dat wil zeggen: een vast erfgoedrepertoire benoemen, gekoppeld aan een vaste set van normen en waarden, in de hoop dat alle Nederlandse staatsburgers zich daarmee kunnen identificeren, zich ernaar gedragen, het overdragen en zo het gevoel krijgen deel uit te maken van een nationaal collectief, een community, gemeenschap?

De vrees voor het inzetten op het nationale collectief zit er bij mij, en bij veel anderen, diep in, zoals meer in het algemeen de angst voor het collectief er diep inzit, omdat het ook uitsluiting impliceert. In de in 2015 verschenen bundel *The identity dilemma: social movements and collective identity* worden de voor- en nadelen van collectieve identiteiten tegenover elkaar gezet. Een collectief kan voor solidariteit en een gevoel van trots zorgen, kan kracht geven, en de mogelijkheid bieden om in naam van de groep rechten op te eisen. Maar het zet de zaak ook ‘vast’; collectieve identiteiten sluiten niet altijd goed aan bij persoonlijke identiteiten, de solidariteit blijft beperkt tot één groep, en leiders van het collectief krijgen een positie als ‘representanten’ van de groep (McCarry et al. 2015, 3).

De socioloog Zygmunt Bauman beschreef in 2007 in zijn boek *Liquid times* de paradox van een steeds meer ‘lokaal gerichte politiek, in een wereld die steeds meer beheerst wordt door mondiale processen’. Hij merkte op dat hoe meer de mensen zich aan hun eigen leven vastklampen, ‘des te onbeschermd zij tegen de “mondiale wervelwind” zullen komen te staan, en daardoor minder in staat zijn om te beslissen over, laat staan op te komen voor de lokale zingevingen en identiteit die blijkbaar de hunne zijn – tot grote vreugde van de mondiale actoren, die geen reden hebben om de weerlozen te vrezem’ (Bauman 2012, 113). Bauman heeft het hier over de ‘lokale identiteitspolitiek’ waarmee men de mondiale wervelwind de baas probeert te blijven. Men kan erover twisten of de nationale identiteitspolitiek voortkomt uit eenzelfde behoefte, of dat deze veeleer een reactie is op binnenlandse verdeeldheid, het bij elkaar kruipen van gelijkgestemden.

Volgens de socioloog Richard Sennett is het verlangen om op elkaar te lijken een manier van mensen om de noodzaak te vermijden zich in elkaar te verdiepen. Er is echter hoop, volgens →

Sennett. Mensen beschikken namelijk over het talent te observeren, te luisteren, en zich te verplaatsen in het standpunt van de ander. Dat talent hebben we een beetje verwaarloosd, maar daar valt wat aan te doen: je kunt het, met de juiste hulp, ontwikkelen, stelt hij (Sennett 2013). Het is de vraag of een beroep doen op een verleden, zoals de lijsttrekkers deden, daarbij helpt. Door met een beroep op het verleden in het heden te benoemen wat het collectief in wezen is, creëer je het idee dat er zoiets bestaat als een volk, een stam, met afstammelingen die door overerving een verleden delen. Dat is aansprekend voor wie zich een ‘afstammeling’ voelt of wil voelen, maar wat nu als je juist af wilt van het idee van zo’n nationale stam? Dat moet dus anders.

Naar een global citizenship

Juist in deze tijd van polarisatie hebben we een erfgoedpraktijk nodig die het idee van een *global citizenship* ondersteunt. Dat wordt gedragen door burgers die erkennen dat onze wereld een complex web is van connecties en onderlinge afhankelijkheden, een wereld waarin keuzes en acties op de ene plek, gevolgen kunnen hebben voor mensen elders op de wereld. Zoals Peggy Levitt van het Geffrye Museum in Londen stelt: ‘Museums have always played a leading role in creating nations and national citizens. In today’s global world, do they also create global citizens too?’⁷³ Kijken we niet naar instellingen, maar naar de individuele erfgoedprofessional, dan luidt de vraag: hoe kunnen erfgoedprofessionals bijdragen aan de vorming van *global citizens*?

Ik pleit voor het openbreken van bubbels door actief op zoek te gaan naar tegenstemmen en die met elkaar in gesprek te brengen, en voor het zichtbaar maken van historische dynamiek.

Wat het eerste punt betreft gaat het om het adresseren van de verschillende visies, belangen en emoties die rond een erfgoeditem bestaan en ontstaan. Zwarte Piet is een voor de hand liggend voorbeeld, maar ook over schaatsen kunnen de emoties hoog oplopen, op het moment dat iemand voorstelt om schaatslessen op school verplicht te stellen vanuit een streven deze ‘nationale (?) traditie’ te behouden. Erfgoed is een keurmerk dat wordt toegekend in een krachtenspel van uiteenlopende belangen en emoties. Het is geen gegeven, maar vormt zich

waar het naar voren wordt geschoven uit een behoefte aan collectiviteit en continuïteit. Mensen maken zaken tot erfgoed door ze onder verwijzing naar het verleden, met een blik op de toekomst, als monument aan te merken, in musea onder te brengen of ze op een inventarislijst te plaatsen. De selectie gaat niet zonder slag of stoot, en het resultaat is niet neutraal. Zolang je alleen gelijkgestemden rond een erfgoeditem verzamelt, krijg je geen goed zicht op mogelijk sluimerende conflicten.

Met het zichtbaar maken van historische dynamiek bedoel ik dat er een mogelijkheid moet zijn om onderzoek te doen naar langetermijnprocessen, vanuit verschillende perspectieven. Dit is ook de gedachte achter de route *Levend Verleden* van de *Nationale Wetenschapsagenda*.⁴ Wij⁵ wijzen hierin op het belang van een zorgvuldige, op het langetermijnonderzoek gerichte omgang met bronnen en sporen uit het verleden om ons te herinneren. Niet aan de continuïteit, maar aan de complexiteit van dat verleden.

Mijn promotieonderzoek naar de omgang met innovaties in de vroegmoderne tijd leerde me veel over plaatsgebonden verschillen in de omgang met nieuwigheden. Ik zag hoe in de ene plaats, het vissersdorp Maassluis, nieuwe consumptiegoederen – koffie, thee, bedrukte katoenen uit de Oost – werden ingepast in het dagelijks leven door er de eenheid mee te vieren, terwijl elders, in het sociaal-cultureel pluriforme garnizoensstadje Doesburg, dezelfde nieuwigheden de culturele diversiteit in stand hielden. Aan de ene kant veranderde het hele aanzien van beide plaatsen, en aan de andere kant bleef alles er bij het oude (Dibbits 2001). Het is maar net wat je wilt zien.

Erfgoedprofessionals voor de meertijdigheid

Om ervoor te zorgen dat dit soort onderzoek ook in de toekomst kan worden gedaan, misschien vanuit een ander perspectief, met andere vragen, zijn er mensen nodig die niet alleen naar het nu kijken, maar ook een langetermijnperspectief hanteren. Zoals er erfgoedprofessionals van de meerstemmigheid zijn, is het ook belangrijk dat er erfgoedprofessionals zijn voor de meertijdigheid.

Uitspraken als ‘Aandacht voor erfgoed is belangrijk!’ of ‘Er moet meer respect voor

erfgoed komen!’ hebben iets problematisch omdat ze zo weinig precies zijn. Iedereen kan ermee aan de haal. Ik vond dat ook terug in de oproep van Kunsten ’92 en een aantal andere organisaties, aan alle politici, van links tot rechts, om erfgoed in het verkiezingsprogramma op te nemen. Er werden acht concrete adviezen naar voren gebracht, variërend van ‘Maak erfgoed een integraal onderdeel van alle beleids-terreinen’, en ‘Richt een structureel noodfonds op voor kanjerrestauraties’, tot ‘Zorg voor een aankoopfonds voor museale collecties’ en ‘Toon Nederland tijdens het Europese erfgoedjaar 2018’.⁶ Over welk erfgoed gaat het hier, vraag ik mij af, en wie beslist hier?

De erfgoedprofessional heeft de taak ervoor te zorgen dat dit soort vragen gesteld wordt. Omdat de erfgoedprofessional partij is, kan zij of hij dus alleen goed werken als er een diepgaand besef is van het dynamische karakter van dat krachtenspel van belangen en emoties, en de contextgebondenheid (tijd, plaats, groep) van de uitkomst ervan. Maar de erfgoedprofessional kan nog meer doen: er namelijk voor zorgen dat meer mensen dit besef ontwikkelen.

Concrete adviezen

Wat staat de erfgoedprofessional die het roer radicaal om wil gooien nu concreet te doen? Tegen mijn studenten zeg ik altijd, en volgens mij geldt dat ook voor professionals: maak het jezelf niet te moeilijk, het moet wel uitvoerbaar zijn:

- neem het dagelijks leven als vertrekpunt;
- zoek het conflict, dan heb je ‘een case’;
- zet in op meerstemmigheid en het historisch perspectief;
- begeleid het proces naar het zelf doen.

Het goede nieuws is dat al veel professionals inzetten op meerstemmigheid en meertijdigheid. De erfgoedsector is inmiddels behoorlijk vertrouwd geraakt met het netwerkidee waarin erfgoedprofessionele partijen en gelijkgestemde gebruikers elkaars expertise benutten. Zie *Boekman 110* (maart 2017) over culturele archieven, met voorbeelden van projecten waarbij gebruikers worden ingeschakeld voor ont-sluiting en beheer, en archiefinstellingen samenwerken met musea en andere instellingen.

De sector is ook al aardig vertrouwd met het idee dat voorwerpen of verhalen van de één,

actief kunnen worden toegeëigend door de ander. Je kunt een deel van een oud gebouw adopteren, of een weidevogel, een kunstwerk, boek of archief, en je kunt vragen – zoals in het onderwijsproject *Oorlog in mijn buurt* – of scholieren ‘erfgoeddrager’ willen worden, door verhalen over de Tweede Wereldoorlog door te vertellen.⁷

Ook zijn er projecten waar mensen – nu vaak scholieren, maar waarom niet ook anderen – nadrukkelijk worden uitgenodigd nieuwe betekenissen te geven aan bestaand erfgoed. Zoals Imagine IC deed, in het project *Believe it or not*, waarin het Bindelmeercollege uit Amsterdam een bezoek bracht aan het Bijbels Museum in het centrum van Amsterdam. Conservator Hermine Pool gaf de leerlingen een inkijkje in de collectie. Zij mochten oude bijbels en religieuze voorwerpen van dichtbij bekijken en zelfs aanraken. Ook verschillende Bijbelse verhalen, zoals de verdrijving van Adam en Eva uit het paradijs, kwamen aan de orde. Door de parallellen met het leven van de jonge tieners uit de rafelranden van de stad, kregen de verhalen een nieuwe, actuele betekenis.⁸

Emotienetwerken

Imagine IC en het lectoraat van de Reinwardt Academie onderzoeken al langere tijd het idee van emotienetwerken – de grillige constellaties rond een erfgoeditem. Ze hebben stappen gezet om te komen tot een tool die laat zien hoe mensen, door uit hun ‘bubbel’ te komen en met een divers gezelschap over erfgoeditems van gedachten te wisselen, van positie kunnen veranderen, en wie weet zelfs dichterbij elkaar kunnen komen. In deze fase wordt er ingezet op visualisatie, verbeelding, spiegeling, het in beeld brengen van de meerstemmigheid en de verschuivingen die zich kunnen voordoen in de posities van mensen (Dibbitts et al. 2014; Rana et al. under revision).⁹ Betrokken partners zijn Waag Society, het Landelijk Kennisinstituut Cultuureducatie en Amateurkunst, en de Erasmus Universiteit Rotterdam, waar mijn leerstoel gevestigd is. We proberen financiering voor het onderzoek naar onder andere die tool te krijgen. Daarnaast zijn we van plan te onderzoeken hoe meerstemmigheid en meertijdigheid gecombineerd kunnen worden. Hoe kunnen we met terugwerkende kracht bestaande museale →

collecties en archieven op een meerstemmiger manier ontsluiten?¹⁰ Ondertussen oefenen we op verschillende manieren met lessen in ‘erfgoed-wijsheid’. We zien dit als een vorm van kritische erfgoededucatie met lessen over erfgoedvorming en ieders eigen rol en verantwoordelijkheid daarin. We werken vanuit een netwerk-perspectief, met aandacht voor historische dynamiek. Het *mappen* van emotienetwerken neemt in die lessen een centrale plaats in. Enige tijd terug hebben we het *Vakoverleg Consulente Erfgoededucatie* gevraagd wat er al aan ‘erfgoed-wijze’ educatieve projecten bestaat. Jacqueline Vroemen, educator en student van de internationale *Master Museology* van de Reinwardt Academie, is bezig de oogst in kaart te brengen. De zoektocht levert mooie voorbeelden op, waarbij het opvalt dat in het primair onderwijs leerlingen meer worden uitgedaagd kritisch na te denken over erfgoedvorming en de emoties die daarbij komen kijken, dan in het voortgezet onderwijs.

Twee voorbeelden hiervan. Het eerste project, van Cultura Ede, gaat over verzamelen en is bestemd voor het primair onderwijs. Leerlingen krijgen vragen voorgelegd als: Verzamelen, wat is dat? Wie bepaalt wat er in een museum komt? En welke criteria zijn dan van belang?¹¹

In het tweede voorbeeld ontwikkelde K&C in Drenthe een project over de Stoomfluit van Coevorden.¹² Het was een casus waarin de emoties hoog opliepen: decennialang had in de wijde omtrek van de stad de stoomfluit van een plaatselijke fabriek geklonken, totdat bewoners begonnen te klagen over geluidsoverlast. In november 2011 werd de stoomfluit het zwijgen opgelegd. Niet iedereen was daar blij mee: sommige bewoners wilden het geluid terug. In juni 2012 was het zover: na maanden stilte trad de stoomfluit weer in werking, als ‘industriële erfgoed’. Kinderen krijgen de casus voorgelegd als een voorbeeld van de heftige discussies die er rond een erfgoeditem kunnen ontstaan. Een prachtig opstapje naar een gesprek over erfgoedvorming en emoties.

Samenwerking

Het zijn kleinschalige initiatieven, maar misschien werken die ook wel het beste: het blijft zo werkbaar. Ze bieden de mogelijkheid om stap voor stap de samenwerking op te zoeken met anderen

die vanuit eenzelfde kritisch perspectief werken. Het ligt voor de hand dan aan de kunstensector te denken, maar ook andere sectoren kunnen interessante mogelijkheden tot samenwerking bieden.

En opruimgoeroes als Marie Kondo? Wat doen we met hen? Ze houden mij in elk geval scherp. We blijven ons leven lang leren. Wat mij terugbrengt bij het thema ‘erfgoed en natie’: stop de polarisatie door te investeren in kritische erfgoededucatie, want:

- nationalisme brengt de ontwikkeling van een meerstemmige erfgoedpraktijk in gevaar;
- een meerstemmige erfgoedpraktijk vereist de organisatie van alternatieve stemmen in de eigen tijd en door de tijd heen;
- zonder kritische erfgoededucatie kan er geen sprake zijn van een meerstemmige erfgoedpraktijk. •

Literatuur

- Bauman, Z. (2012) *Vloeibare tijden: leven in een eeuw van onzekerheid*. Zoetermeer: Klement/Pelckmans.
- Dibbits, H. (2001) *Vertrouwd bezit: materiële cultuur in Doesburg en Maassluis, 1650-1800*. Nijmegen: SUN.
- Dibbits, H. en M. Willemsen (2014) ‘Stills of our liquid times.’ In: *Die Musealisierung der Gegenwart*. 153-174.
- Kondo, M. (2015) *Opgeruimd! De manier om orde en rust in je leven te brengen*. Amsterdam: Bruna.
- Levitt, P. (2015) *Artifacts and allegiances; how museums put the nation and the world on display*. Oakland: University of California Press.
- McGarry, A. en J. M. Jasper (2015) *The identity dilemma: social movements and collective identity*. Philadelphia: Temple University Press.
- Rana, J., M. Willemsen en H. Dibbits (under revision) ‘Moved by the tears of others: emotion networking in the heritage sphere.’ In: *Emotion: affective practices and the past in the present*.
- Sennett, R. (2013) *Together: the rituals, pleasures and politics of cooperation*. London: Penguin Books.

Noten

- 1 Bewerkte versie van een lezing die is uitgesproken op 7 maart 2017, bij de Rijksdienst voor het Cultureel Erfgoed, ter gelegenheid van het debat *Erfgoed en natie*, georganiseerd door de Rijksdienst voor het Cultureel Erfgoed, Boekmanstichting, en de Reinwardt Academie (Amsterdamse Hogeschool voor de Kunsten).
- 2 Het debat is terug te zien via: www.rtlx.nl/?&_ga=1.221296477.459051717.1488715816#!/rtl-rode-hoed-debat-383521/4f24ec47-9ea1-3657-bb03-9021845331c1.

- 3 Citaat uit *abstract* bij de lezing *Artifacts and allegiances: how museums put the nation and the world on display* door professor Peggy Levitt in het Geffrye Museum, 8 maart 2017. Zie ook Levitt 2015.
- 4 Zie www.wetenschapsagenda.nl/levend-verleden-de-betekenis-van-het-verleden-in-een-innovatieve-samenleving/ en voor de volledige tekst: docplayer.nl/18314609-Levend-verleden-de-betekenis-van-het-verleden-in-en-voor-een-innovatieve-samenleving.html
- 5 De Nationale Wetenschapsagenda kent 25 verschillende routes, elk met een organisatorische 'trekker' en een 'boegbeeld'. De auteur was als 'boegbeeld' van de route Levend Verleden betrokken bij het opstellen van de programmatische routetekst.
- 6 Zie www.kunsten92.nl/activiteit/acties/erfgoed-landelijke-verkiezingen/
- 7 www.oorloginmijnbuurt.nl/
- 8 Over het project *Believe it or Not*: www.imagineic.nl/cases/believe-it-or-not
- 9 Zie voor meer informatie: www.imagineic.nl/pagina/verkenningen-o.
- 10 Voor meer informatie over de leerstoel zie: www.lkca.nl/onderzoek/leerstoelen-lkca/hester-dibbits. Voor het onderzoek van Jacqueline Vroemen zie: www.lkca.nl/nl-nl/artikelen/onderzoek-naar-erfgoededucatie-in-het-onderwijs.
- 11 Cultura Ede: Leerlijn Erfgoed: www.cultura-ede.nl/onderwijs/leerlijnen/leerlijn-cultureel-erfgoed.aspx en www.edetoenennu.nl/downloads/Links-Lesmateriaal-KeLM-Verzamelen-OB.pdf.
- 12 Met dank aan Marieke van Ginkel, Adviseur Cultuuronderwijs bij Kunst & Cultuur Drenthe, voor het aanleveren van dit voorbeeld.



Hester Dibbits is bijzonder hoogleraar Historische Cultuur en Educatie aan de Erasmus School of History, Culture and Communication (EUR), en tevens lector Cultureel erfgoed en studieleider van de internationale Master of Museology aan de Reinwardt Academie (Amsterdamse Hogeschool van de Kunsten)

Colofon

Boekman Extra is een onregelmatig verschijnende digitale uitgave van de Boekmanstichting.

De Boekmanstichting verzamelt en verspreidt kennis en informatie over kunst en cultuur in beleid en praktijk. Het werkterrein omvat het kunst- en cultuurbeleid van de overheden, particuliere financiering van kunst, de sociaal-economische en juridische aspecten van de kunsten en het kunstenaarsberoep, marketing en sponsoring, culturele organisaties en manifestaties, kunst in relatie tot (nieuwe) media, cultuurbehoud, kunst-educatie, amateurkunst en kunstvakonderwijs.

Zie ook www.boekman.nl

Redactie

Kimberly van Aart,
Ineke van Hamersveld,
Jack van der Leden,
André Nuchelmans

Productie

André Nuchelmans

Redactieadres

Boekmanstichting,
t.a.v. redactie *Boekman Extra*
Herengracht 415,
1017 BP Amsterdam,
telefoon 020 – 624 37 36,
e-mail redactie@boekman.nl

Kopij volgens de redactie-
aanwijzingen via e-mail

Eindredactie en correctie
Taalbureau IJ, Amsterdam

Beeldredactie

André Nuchelmans,
Joseph Plateau grafisch
vormgevers

Vormgeving

Joseph Plateau grafisch
vormgevers, Amsterdam

Alle rechten voorbehouden. Niets uit deze uitgave mag worden verveelvoudigd, opgeslagen in een geautomatiseerd gegevensbestand, of openbaar gemaakt, in enige vorm of op enige wijze, hetzij elektronisch, mechanisch, door fotokopieën, opnamen, of op enige andere manier, zonder voorafgaande schriftelijke toestemming van de uitgever.

Voor het overnemen van gedeelte(n) uit deze uitgave in bloemlezingen, readers en andere compilatiewerken (art. 16 Auteurswet 1912) dient men zich tot de uitgever te wenden.

Al het mogelijke is gedaan om rechthebbenden van beeld te achterhalen. Indien u meent over auteursrechten te beschikken van beeld in deze *Boekman Extra*, dan kunt u contact opnemen met de Boekmanstichting in Amsterdam.